

Schaltmodul USB-ERB08

für NRZ100 Leitstandssoftware

© Copyright 2011 Telegärtner Elektronik GmbH, Deutschland. Alle Rechte vorbehalten.
Vervielfältigungen jeglicher Art bedürfen der schriftlichen Zustimmung von
Telegärtner Elektronik GmbH.

Inhaltsverzeichnis

<i>Allgemeines</i>	2
<i>Installation</i>	3
<i>NRZ100 Leitstandsoftware</i>	4
<i>Softwareeinstellungen</i>	5
<i>Auslöser</i>	5
<i>Schaltfunktion</i>	6
<i>Technische Daten</i>	7

Allgemeines

Das Schaltmodul USB-ERB08 von *Measurement Computing* ist als Option für die Leitstandsoftware NRZ100 erhältlich. Das Schaltmodul USB-ERB08 wird an eine freie USB Schnittstelle des PC angeschlossen und hat 8 Relaisausgänge.

Mit dem USB-ERB08 ist es möglich, bestimmte Ereignisse der Leitstandsoftware NRZ100 extern zu signalisieren. So können z. B. Signalleuchten oder akustische Signalgeber angesteuert werden.

Als Ereignisse der Leitstandsoftware stehen zur Verfügung:

- Fehlender Routineruf
- Anruf
- Benutzer Login
- Benutzer Logout

Diese Ereignisse können innerhalb der Softwareeinstellungen in der Leitstandsoftware den einzelnen Schaltausgängen des USB-ERB08 zugeordnet werden.

Installation

Vor der Installation der Software und Treiber für das USB-ERB08 sollten Sie zuerst die neueste NRZ100 Leitstandsoftware installieren. Für den Betrieb des USB-ERB08 ist mindestens die Version 1.9.0 der Leitstandsoftware erforderlich.

Legen Sie die Installations- CD „MCC DAQ Software“ ein, die im Lieferumfang der USB-ERB08 enthalten ist. Wenn der Startbildschirm nicht automatisch erscheint, doppelklicken Sie im Hauptmenü der CD auf **Install.exe**. Folgen Sie anschließend den Anweisungen des Installationsprogramms. Die Installation ist auch im Quick Start Guide des USB-ERB08 ausführlich beschrieben.

Hinweis:

Das Programm TracerDAQ wird nicht benötigt, und sollte nicht installiert werden, um Konflikte zu vermeiden.

Nach erfolgreicher Installation der Software ist eventuell ein Neustart des PC notwendig.

Schließen Sie das USB-ERB08 an einer freien USB Buchse des PC an. Windows erkennt die neue Hardware und installiert die erforderlichen Treiber. Starten Sie die installierte Software InstaCal aus der Programmgruppe Measurement Computing. Das angeschlossene USB-ERB08 wird automatisch erkannt, und in die Konfigurationsdatei eingetragen. Das Programm InstaCal kann wieder beendet werden.

Beachten Sie die Hinweise im USB-ERB08 User's Guide auf der MCC DAQ Software CD oder in der InstaCal Software unter Help / User's Guide.

NRZ100 Leitstandsoftware

Die NRZ100 Software ab Version 1.9.0 stellt verschiedene Ereignisse bereit, die per Softwareeinstellungen den einzelnen Ausgängen des USB-ERB08 zugewiesen werden können.

Um das USB-ERB08 verwenden zu können, muss wie zuvor beschrieben, die Installation erfolgreich durchgeführt worden sein. Das USB-ERB08 muss vor dem Starten der NRZ100 Leitstandsoftware eingeschaltet und an den PC angeschlossen sein. Wird das USB-ERB08 von der Leitstandsoftware erkannt, erscheint in der Menüleiste der Text „Schaltmodul: USB-ERB08“.

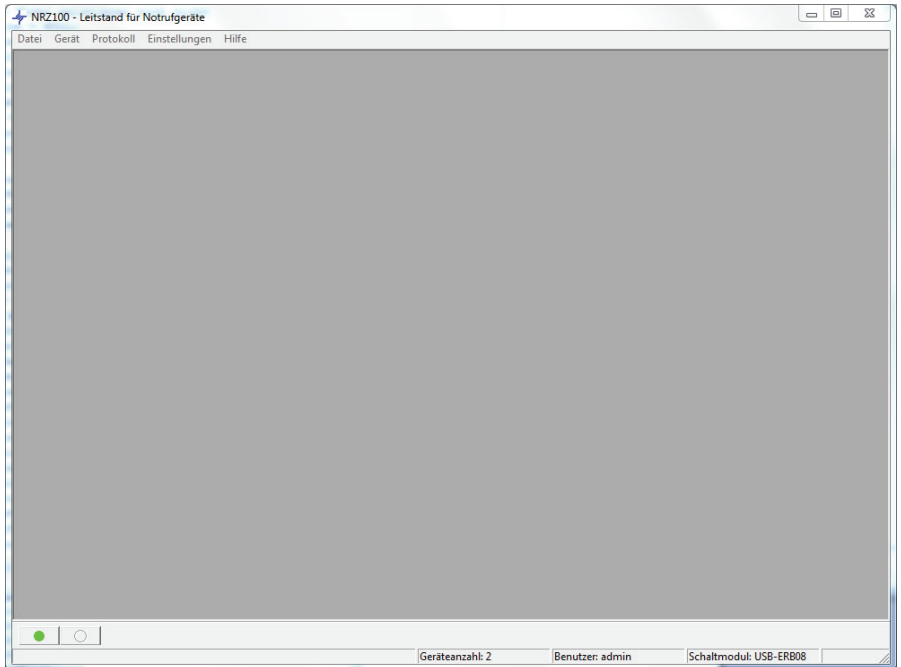
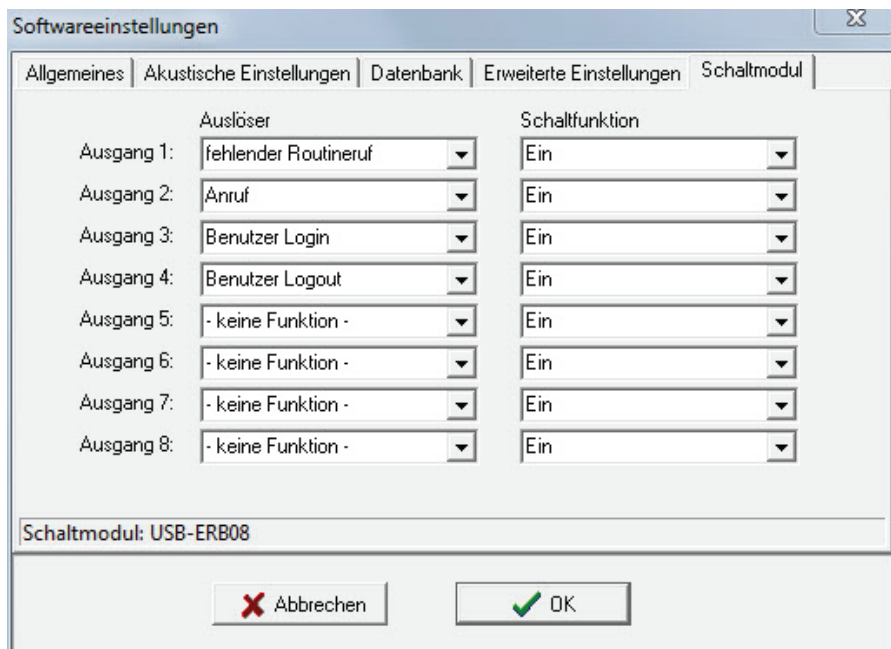


Bild 1: Startbildschirm der Leitstandsoftware bei vorhandenem USB-ERB08

Softwareeinstellungen

Im Menü "Einstellungen / Software" können verschiedene Einstellungen der Leitstandsoftware geändert werden. Unter dem Reiter „Schaltmodul“ kann jedem Ausgang des USB-ERB08 ein Auslöser (Ereignis) und eine Schaltfunktion zugeordnet werden.



	Auslöser	Schaltfunktion
Ausgang 1:	fehlender Routineruf	Ein
Ausgang 2:	Anruf	Ein
Ausgang 3:	Benutzer Login	Ein
Ausgang 4:	Benutzer Logout	Ein
Ausgang 5:	- keine Funktion -	Ein
Ausgang 6:	- keine Funktion -	Ein
Ausgang 7:	- keine Funktion -	Ein
Ausgang 8:	- keine Funktion -	Ein

Schaltmodul: USB-ERB08

Abbrechen OK

Bild 2: Softwareeinstellungen für Schaltmodul

Auslöser

Auslöser <fehlender Routineruf>:

Beim Auslöser <fehlender Routineruf> wird der Ausgang immer dann geschaltet, wenn ein fehlender Routineanruf erkannt wird. Dazu muss in den Softwareeinstellungen unter dem Reiter <Erweiterte Einstellungen> der Punkt <Fehlende Routinerufe automatisch anzeigen> aktiviert sein. In dem Fenster „Liste der ausgebliebenen Routineanrufe“ werden die Geräte aufgelistet. Durch Betätigen der Schaltfläche <Schaltausgang rücksetzen> kann der Ausgang wieder ausgeschaltet werden. Der Ausgang wird auch beim Schließen des Fensters ausgeschaltet.

Zeitstempel	Geräteummer	Gerätetyp	Testmodus	Timermodus	Timer Intervall	Timerzeit	fehlen
25.07.2011 14:02:29	1225	NRT1NT+	Timer	täglich	3	15:10	25.07.

Bild 3: Liste der ausgebliebenen Routineanrufe

Auslöser <Anruf>:

Beim Auslöser <Anruf> wird der Ausgang immer dann geschaltet, wenn das NRZ100 einen ankommenden Ruf erkennt, und das Fenster „Anruf“ geöffnet wird. Sobald das Fenster „Anruf“ geschlossen wird, wird auch der Ausgang wieder ausgeschaltet.

Auslöser <Benutzer Login>:

Beim Auslöser <Benutzer Login> wird der Ausgang immer dann geschaltet, wenn sich ein Benutzer an der Leitstandsoftware anmeldet. Wenn sich der Benutzer abmeldet, wird der Ausgang wieder ausgeschaltet.

Auslöser <Benutzer Logout>:

Beim Auslöser <Benutzer Logout> wird der Ausgang immer dann geschaltet, wenn sich ein Benutzer von der Leitstandsoftware abmeldet. Wenn sich ein Benutzer an der Leitstandsoftware anmeldet, wird der Ausgang wieder ausgeschaltet.

Schaltfunktion

Mit der Schaltfunktion wird festgelegt, wie sich ein Ausgang bei Eintreten des Auslösers verhalten soll.

Schaltfunktion <Ein>:

Der Ausgang wird bei Eintreten des Auslösers eingeschaltet. Der Ausgang muss entweder durch einen Benutzereingriff aktiv zurückgesetzt werden, z. B.

Betätigen einer Schaltfläche bei fehlenden Routineanrufen bzw. Benutzer An-/Abmeldung, oder der Ausgang wird bei Weggehen des Auslösers automatisch zurückgesetzt, wie bei Anruf.

Schaltfunktion <1 Sekunde>... <10 Sekunden>:

Der Ausgang wird für ausgewählte Zeit (1 Sekunde bis 10 Sekunden) eingeschaltet. Nach Ablauf der Zeit wird der Ausgang wieder ausgeschaltet. Es ist kein Benutzereingriff notwendig.

Hinweis: Bei Beenden der Leitstandsoftware werden alle Ausgänge ausgeschaltet.

Technische Daten

Die technischen Daten für das USB-ERB08 sind dem USB-ERB08 User's Guide auf der MCC DAQ Software CD oder in der InstaCal Software unter Help / User's Guide zu entnehmen.

Stand: 27. Juli 2011

Internet:
www.telegaertner-elektronik.de

Telegärtner Elektronik GmbH
74564 Crailsheim

e-mail:
info@telegaertner-elektronik.de